

---

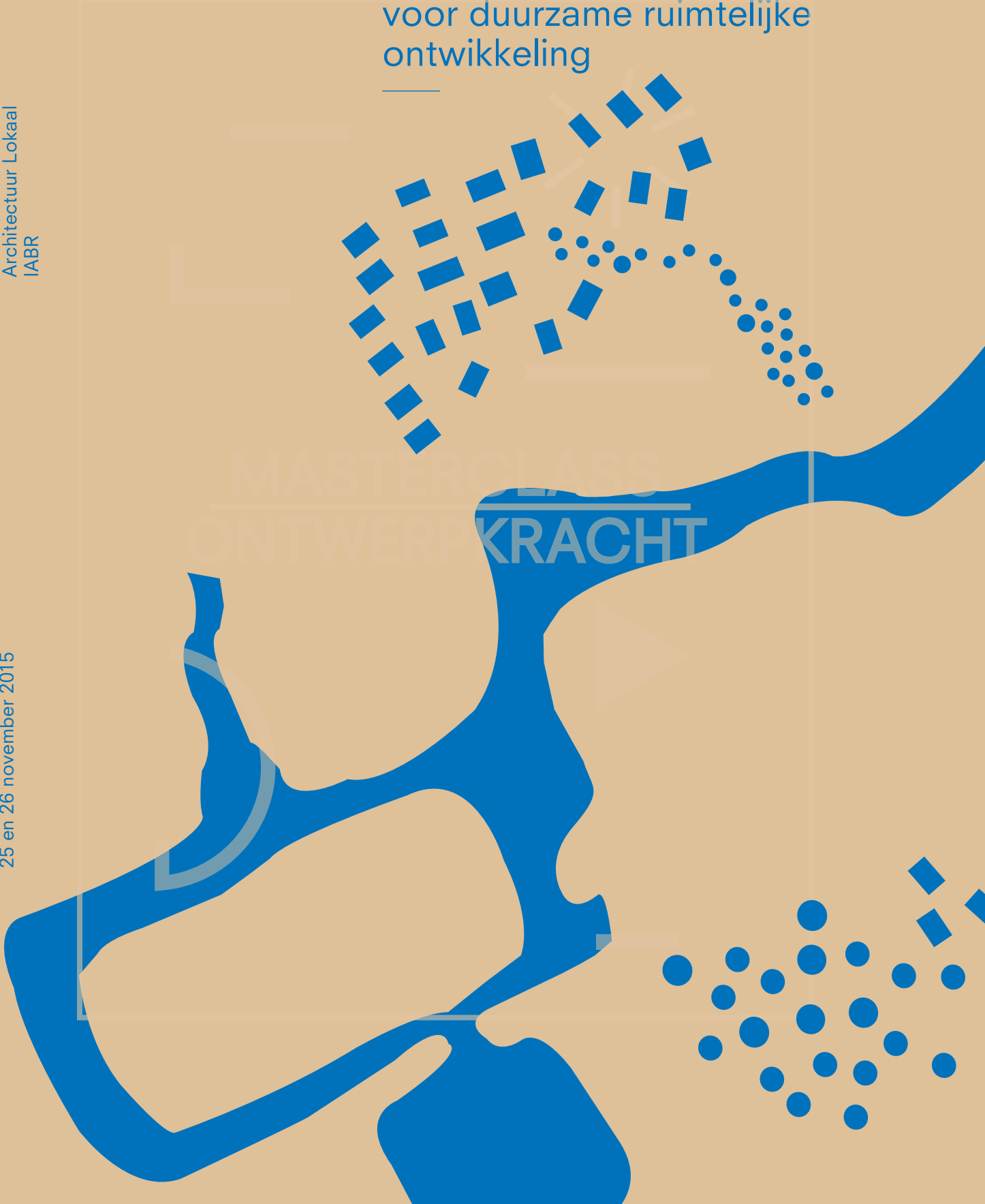
Goed rentmeesterschap –  
toerisme als instrument  
voor duurzame ruimtelijke  
ontwikkeling

---

Architectuur Lokaal  
IABR

Texel  
25 en 26 november 2015

MASTERCLASS  
ONTWERPKRACHT



---

Master Class  
Ontwerpkracht

---

Goed rentmeesterschap –  
toerisme als instrument  
voor duurzame ruimtelijke  
ontwikkeling

---

Texel  
25 en 26 november 2015



- p 4 **Voorwoord**  
George Brugmans en Cilly Jansen
- 
- p 6 **IABR–Projectatelier Planet Texel, draaiboek voor een schone toekomst**  
Hoe eigenzinnige eilanders aan een optimistisch en inspirerend perspectief bouwen  
FARO Architecten en la4sale
- 
- p 14 **Het succes van Planet Texel: Van narratief handelingsperspectief naar politiek manifest**  
Interview met George Brugmans, Eric Hercules en Dirk Sijmons  
Indira van 't Klooster
- 
- p 18 **De cases: Gilze en Rijen, Goeree-Overflakkee en Midden-Delfland**  
Atelier ZZ
- 
- p 28 **Snapshots**  
Gilze en Rijen, Goeree-Overflakkee en Midden-Delfland  
Pepijn Godefroy en Posad
- 
- p 34 **Programma**
- 
- p 36 **Deelnemers**
- 
- p 40 **Verantwoording en colofon**

Gemeenten en provincies in Nederland hebben te maken met nieuwe en steeds complexere opgaven ten gevolge van de economische crisis, nieuwe maatschappelijke prioriteiten, snelle technologische ontwikkelingen, de noodzaak tot energietransitie en veranderende rollen van de verschillende overheden. Op alle bestuursniveaus wordt gezocht naar nieuwe instrumenten, naar visies voor ruimtelijke ontwikkeling en naar de coalities die deze visies ook in de praktijk kunnen realiseren. Steden en regio's kunnen daarbij van elkaar leren.

De Internationale Architectuur Biennale Rotterdam (IABR) en Architectuur Lokaal werken actief aan (inter)nationale kennisontwikkeling en uitwisseling van ervaringen tussen steden, regio's en hun bestuurders, beiden vanuit hun specifieke expertise. De IABR doet dat als biennale, door op haar internationale platform urgente sociaal-maatschappelijke opgaven te agenderen vanuit het perspectief van de vraag wat het ontwerp kan bijdragen aan de toekomst van de stad. Zo zorgt zij voor kennisontwikkeling en uitwisseling van nieuwe inzichten en expertise. Die kennis zet zij zelf actief in in haar IABR-Ateliers waar samen met lokale en regionale overheden in binnen- en buitenland wordt gewerkt aan de ontwikkeling van innovatieve ruimtelijke ontwikkelstrategieën, nieuwe allianties en verdienmodellen, altijd met een focus op concreet resultaat. Architectuur Lokaal werkt in het steeds veranderende speelveld aan het verbeteren en scherpstellen van de verbinding tussen opdrachtgeverschap, beleid en ruimtelijk ontwerp. Met programma's voor ondersteuning bij aanbestedingsprocedures en prijsvragen (Steunpunt Architectuuropdrachten en Ontwerpwedstrijden) wordt instrumentarium en continuïteit geboden aan de professionalisering van het opdrachtgeverschap in de nieuwe werkelijkheid. Samen met inventieve ontwerpers (Opdrachtgeversschool, Atelier ZZ, Olifantenkooi) richt Architectuur Lokaal zich met name op lokale en provinciale bestuurders. In deze serie Master Classes bundelen IABR en Architectuur Lokaal hun krachten en maken zij deze kennisuitwisseling tussen steden en provincies beschikbaar voor bestuurlijk Nederland.

Centraal in alle Master Classes staat de kracht van het ontwerp. Ontwerpers zijn in staat om binnen de huidige dynamiek van veranderende rollen en alsmaar complexere opgaven, te analyseren en te verbeelden welke ontwikkelpotentie ontstaat wanneer opgaven, ambities en actoren slim op elkaar betrokken worden. Ontwerp kan alternatieve verdienmodellen en nieuwe samenwerkingsverbanden verkennen en draagt daarmee bij aan innovatie in bestuur en beleid. De resultaten die in de Ateliers van IABR-2014-URBAN BY NATURE en IABR-2016-THE NEXT ECONOMY

zijn ontwikkeld, vormen het uitgangspunt voor deze serie Master Classes.

Met de Master Classes streven we ernaar om de inzichten die in de Ateliers zijn opgedaan ook op andere plekken in Nederland te benutten. Bij de voorbereidingen van deze Master Class is al gebleken dat veel inspiratie en kennis is te halen uit de procesaanpak van Texel. Ruimtelijke en economische vernieuwing is onmogelijk zonder een breed draagvlak, het prikkelen van de verbeelding en inspirerend leiderschap. Praktische beleidsbeslissingen worden gedragen door een krachtig verhaal dat landschappelijke, economische, culturele en sociale verhaallijnen overtuigend met elkaar verbindt.

In deze serie Master Classes worden bestuurders, onder leiding van een prominente *Master* en ondersteund door professionele ontwerpers en experts, meegenomen in een traject van kennisuitwisseling en samenwerking op (elkaars) opgaven. Het doel is inspiratie op te doen en concrete aanzetten tot antwoorden te formuleren voor de eigen opgave. Output dus waarmee de bestuurder na afloop in de eigen gemeente of provincie direct aan de slag kan gaan.

Met de Master Classes dragen de IABR en Architectuur Lokaal graag bij aan het versterken en verstevigen van de inzet van ontwerp op lokale en regionale opgaven en daarmee aan innovatie in stedelijke ontwikkeling.

Wij wensen u veel inspiratie, wijsheid en plezier.

—— George Brugmans  
algemeen directeur IABR

—— Cilly Jansen  
algemeen directeur Architectuur Lokaal

# IABR–Projectatelier Planet Texel, draaiboek voor een schone toekomst

Hoe eigenzinnige eilanders aan  
een optimistisch en inspirerend  
perspectief bouwen

Texel heeft grote ambities. Het eiland wil koploper worden op het gebied van duurzame energie en in 2020 zelfvoorzienend zijn in zijn energie- en waterbehoefte met gebruik van lokale (hernieuwbare) bronnen. Texel wil ook zijn natuurlijke, landschappelijke en cultuurhistorische waarden beschermen en een duurzaam aantrekkelijk eiland blijven voor bewoners en bezoekers. Wij kregen van IABR en Texel de opdracht om in lijn met de ambities van IABR–2014–URBAN BY NATURE–de landschappelijke ontwikkelingsmogelijkheden van het eiland te schetsen en te laten zien hoe die ontwikkelingen kunnen bijdragen aan de ontwikkeling van toerisme en economie: *T.E. x E.L. als afkorting van Toerisme + Economie x Ecologie + Landschap.*

Texel zal, net als de rest van de wereld, de komende jaren te maken krijgen met grote en ingrijpende veranderingen. Zoals de stijging van de zeespiegel, de bodemdaling, verzilting en verdroging in de landbouw, vergrijzing, en nieuwe trends in het toerisme. Wanneer precies en met welke impact kan niemand met zekerheid zeggen, maar ze zullen onvermijdelijk hun weerslag op economie en landschap hebben. Het is aan de Texelaren om deze veranderingen (op tijd) te ‘herkennen’, ze als ‘probleem’ te onderkennen en ‘de persoonlijke verantwoordelijkheid te voelen in actie te komen’, zoals de *Theory of Emergency Response* de eerste drie stappen in het besluitvormingsproces – om wel of niet te handelen in ‘noodsituaties’ – benoemt.

Discussies over duurzaamheid en verandering blijven hier echter meestal steken. Aan de twee stappen die erna moeten komen, ‘weet wat te doen’ en vooral ‘doe het’, komt men vaak niet toe. Wij denken dat het weinig zin heeft als ontwerpers zich direct in deze discussie mengen – ook al wordt dat vaak wel van hen verwacht of worden ze daartoe verleid. Maar ontwerpers kunnen wel invloed uitoefenen door inspirerende en enthousiasmerende plannen te maken, die als kompas bij het veranderingsproces kunnen dienen. In onze opdracht betekende dat, dat we een potentieel ‘probleem’ – onvermijdelijke veranderingen in het landschap

– moesten verbeelden als kans. Daarom besloten wij om een ‘wat te doen als...’ draaiboek te maken voor die vierde stap – ‘weet wat te doen’ – en zo de positieve potenties van wat als ‘bedreigingen’ wordt gezien, inzichtelijk te maken. Als Texelaren in verandering winst gaan herkennen, kan dit koudwatervrees wegnemen en principiële discussies overbodig maken. Het doel is immers om zo snel mogelijk bij stap 5 te komen: ‘doe het!’

Het draaiboek bestaat uit de Texel Principes, een Texel Toolbox, en een serie Vergezichten voor aan te pakken thema’s en locaties. De Vergezichten moeten mensen verleiden in actie te komen, de Principes houden hen daarbij op het spoor en de Toolbox biedt concrete hulpmiddelen. We hebben Vergezichten gemaakt voor zowel de wadkant als de duinkant, op zowel landschappelijk niveau (dijkversterking Nieuwe Schild, de binnenduinrand, polder het Noorden) als lokaal schaalniveau (De Koog – Dorpsstraat en omgeving, de Veerhaven, polder Zuiderhaaks en Oudeschild). Samen schetsen ze een totaalbeeld van de transformatiepotentie van het eiland.

## ——— Vergezichten

Elk Vergezicht schetst aan de horizon een drastisch veranderde situatie, een wenkend perspectief dat laat zien wat er mogelijk is. Om dat perspectief concreet en haalbaar te maken, hebben we de weg ernaartoe in kleine, duidelijke stappen in beeld gebracht die elk afzonderlijk niet drastisch zijn. Hierdoor wordt duidelijk wat nodig is om elke stap uit te voeren en wat de winst ervan is. Iedere ‘ondernemer’ kan binnen de collectieve ambities in feite onafhankelijk van anderen een verandering in gang zetten. Ons uitgangspunt was dat elke ontwikkeling moet bijdragen aan het landschap, en er niet op mag parasiteren. Er zijn op Texel al te veel ontwikkelingen geweest, die zich weinig aantrokken van de landschappelijke context. Natuurlandschappen en nostalgische landschappen zijn grote troeven op het eiland, maar juist ook de ontworpen landschappen (de polders) onderscheiden Texel van de andere eilanden. In essentie heeft elk landschap zijn eigen ‘wetten’ die ontwikkelingen inkaderen of sturen. Of vanuit een ander perspectief bekeken: ieder initiatief vindt op Texel een landschap waar het het best in past. Door deze landschappelijke sturing bewegen afzonderlijke ontwikkelingen toch in één gemeenschappelijke richting en groeit met elk deel het geheel.

## ——— Interactie

Het lukt niet maatschappelijke veranderingen te beïnvloeden, zonder de burgers erbij te betrekken. In de Vergezichten voor Texel neemt deze benadering een belangrijke plaats



Foto's: 'I see for you', Hans Peter Fölimi,  
IABR-2014-Projectatelier Planet Texel

in: als veel mensen zich scharen achter een ambitie of een Vergezicht neemt de kans op een langjarig succes en blijvend draagvlak toe. Op dit moment zijn er op Texel al allerlei experimenten gaande, vaak nog in het klein. Op landjes en in schuurtjes is men bezig met innovaties in onder andere zilte teelten, zonne-energiewinning, zeewierkweek en landvisserij. We surfen mee op de energie en de ambities die op het eiland leven. Na gesprekken met initiatiefgroepen, belangenorganisaties en betrokken Texelaren, de smaaktesttexel.nl, en de Texel Talks, een bloemlezing is te vinden op YouTube) tekende zich een aantal grote lijnen af die we met elkaar in verband hebben gebracht. De vergezichten zijn dus ontstaan door ontwerp, maar ook door interactie met de Texelaren en bezoekers van het eiland, en vooral door het bij elkaar brengen, opschalen en combineren van bestaande ideeën.

#### —— De Texel Principes

We hebben, ook weer in discussies met Texelaren, de principes expliciet gemaakt die voor ons leidend bleken te zijn bij het maken van de Vergezichten. We begonnen met tien principes, maar na een aantal druk bezochte sessies (waar we uiteindelijk niet eens meer bij aanwezig hoefden te zijn, omdat de Texelaren ze al als hun eigen principes beschouwden) zijn het er zeven geworden. Deze Texel Principes kunnen als startpunt fungeren voor elk initiatief, of het nu gaat om toerisme, ecologie, economie of landschap, architectuur of cultuur, en als ‘agendapunten’ voor de discussie. Ze dragen er op die manier ook aan bij dat ontwikkelingen in de verschillende beleidsterreinen meer samenhang krijgen en in kwaliteit en duurzaamheid toenemen.

#### Vertrek vanuit natuur (en landschap)

Maar liefst 34 procent van het landoppervlak van Texel is nationaal park. Tegelijk is de natuur in de overige 66 procent helemaal niet zo manifest. Het eiland kan zijn schoonheid en aantrekkingskracht sterk vergroten door ook buiten de parken de natuur veel verder te laten ‘doordringen’ in de terreinen, dorpen en landbouwgebieden, technisch-ecologisch, maar ook in sfeer en beeld.

#### Ga voor echt Texels en Texels eigen

Kijk eerst naar wat het eiland zelf te bieden heeft op het gebied van grondstoffen, energie of water. Lokale economische initiatieven zoals Teso, Texel-Energie en de zorgcoöperatie i.o. zijn niet voor niets collectieve ondernemingen van de Texelaren. Lokaal bewustzijn geeft een zelfbewuste en onderscheidende uitstraling. En niet onbelangrijk, het houdt winst en risico bij elkaar.

#### Koester eenheid in diversiteit

Diversiteit en variatie zorgen voor flexibiliteit en risicospreiding; een monocultuur is kwetsbaar, zowel in economisch als ecologisch opzicht. Dat gaat ook op voor energievoorziening, toerisme en landbouw. Tegelijk is het een opgave voor Texel om eenheid te zoeken. Want wanneer iedereen iets anders doet, levert dat een kakafone monotonie op.

#### Blijf juttten, pionieren en innoveren

Niemand weet van tevoren wat echt werkt, daarom is het belangrijk dat er lustig op los wordt gejut en gepionierd. ‘Tested on Texel’ wordt een begrip dat staat voor doelbewust experimenteren en innoveren. Tijdelijkheid als uitgangspunt wordt bewust ingezet als olie in de pioniersmotor: laat het maar zien op een al of niet tijdelijke locatie, voor een maand, een jaar, tien jaar of wie weet, nog langer.

#### Koppel schoonheid aan schoonheid

Op Planet Texel willen we het motto *duurzaamheid* vervangen door *schoonheid*. Dat woord heeft een dubbele lading die precies dekt waar het om gaat: ontwikkelingen, activiteiten, grondstoffen, producten en systemen moeten niet alleen (*milieu*)*technisch schoon* maar ook *esthetisch schoon* zijn. Die kwaliteiten geven ze de waarde die ze bij uitstek duurzaam maken.

#### Beweeg mee met de seizoenen

Niet alleen de natuur en de waterstanden, maar ook het aantal toeristen per seizoen fluctueren. Toeristische voorzieningen worden van permanent tijdelijk en volgen deze eb-en-vloedbeweging. Vloed is het ‘levendige’ seizoen in de zomer, wanneer er veel gasten zijn, het eiland een pop-up feest is en ‘bloesemt’. Eb is het stille seizoen in de winter, wanneer de natuur zich kan herstellen, het eiland schoon tevoorschijn komt en een heel authentieke bezoekerservaring biedt. Tussen eb en vloed bevindt zich een ‘wassend’ en een ‘vallend’ seizoen’ waarin slechts enkele gasten exclusief in de natuur mogen verblijven om er zich alleen te wanen.

#### Ruim op en revitaliseer

Veranderen en vernieuwen betekent niet dat het overall radicaal anders wordt. Aan de wadkant mag transformatie en innovatie de traditie worden, ook omdat er nog weinig ‘behoudplicht’ is. Maar aan de duinkant is veel kwaliteit bedolven onder overbodige verlichting, borden, bouwsels en infrastructuur. Opruimen en landschappelijke of cultuurhistorische kwaliteit nieuw leven inblazen is hier de opgave. Net als het weghalen van vernislagen bij een oud schilderij.

Veel belangrijker nog dan het exacte aantal en de precieze formulering van de principes is het feit *dat* Texel ze heeft en erover discussieert. Ze weerspiegelen de gemeenschappelijke ambitie en houden die levend, niet als regels maar als leidraad.

#### ———— Texel Toolbox

De Texel Toolbox is een verzameling praktische modules en voorbeeldoplossingen die in lijn met de Texel Principes op zowel bouwkundig als landschappelijk gebied 'pasklare oplossingen' bieden om in te zetten bij concrete plannen. Zo vraagt 'meebewegen met de seizoenen' om autarkische, demontabele, inklapbare en verrijdbare vakantieaccommodaties. De *Fietsboet* en de *Texel Inklapcaravan* kunnen zonder de normaliter hoge investeringen in de ondergrond naar behoefte in het landschap worden gezet en, belangrijker, er weer worden uitgehaald. Door een zorgvuldige sturing op occupatiedruk in relatie tot seizoen ontstaat in de nieuwe 'verblijfsnatuur' een getijdebeweging van aantal bedden door het jaar heen.

Voor De Koog is vanuit datzelfde seizoen-plus principe van 'opruimen en revitaliseren' en 'eenheid in diversiteit' een *inklapbare kas* ontworpen die de gaten in het dorpse weefsel tijdelijk kan vullen. Ook is er een *veranda* ontworpen die met een geringe investering zowel bestaande als nieuwe gebouwen kan upgraden, samenhang geven en energie leveren. Daarnaast zitten er in de Toolbox oplossingen voor ingrepen in het landschap, bijvoorbeeld dijkversterkingsmodules die veiligheid combineren met de functie van recreatieve, agrarische en/of slimme energieoogst.



#### ———— Een voorbeeld: Vergezicht De Koog rond het Kamperfoeliebos

*De huidige situatie:* Het Kamperfoeliebos, eigendom van Staatsbosbeheer, heeft een lage recreatie- en natuurwaarde. Het staat vol overjarige naaldbomen die sterk bijdragen aan de verdroging van de duinen en de binnenduinrand. Aan de zuidkant van het bos ligt chaletpark Bregkoog, een van de dichtste en meest verharde verblijfsterreinen van Texel. De kavels staan vol schuttingen, schuurtjes, pergola's en stenen terrassen. Het terrein ligt als een blokkade midden in een stroomgebied van duin naar polder. Aan de noordkant

van het bos bevinden zich twee campings die grotendeels permanent zijn bezet met stacaravans. Noordelijk daarvan, aan de Nikadel, ligt het grote parkeerterrein van De Koog, dat maar af en toe vol staat met auto's en één keer per jaar de kermis huisvest. Deze meestal desolate asfaltwoestijn is een onaantrekkelijke entree voor het duindorp en biedt de gasten van Hotel Greenside een deprimerend uitzicht.



#### ———— Het Vergezicht en de Toolbox

Het Kamperfoeliebos neemt de verblijfsfunctie van Bregkoog en de twee campings over. Er worden naaldbomen gekapt en open plekken gemaakt. Dit vermindert de wateropname door de bomen van het bos, bevordert de soortenrijkdom en vergroot de natuurwaarde. Er wordt geen ondergrondse infrastructuur aangelegd, de accommodaties zijn mobiel en autarkisch. De fietsboeten en klapuitcaravans uit de Texel Toolbox zijn hier inzetbaar. Gasten kunnen zo negen maanden per jaar echt in de natuur verblijven. Van het gekapte hout worden 'lattenschuren' gemaakt die in het levendige seizoen de auto's buiten het bos opvangen en in het stille seizoen de verwijderde verblijfsaccommodaties. Door de lichte voetprint van de accommodaties kan het bos hetzelfde aantal 'bedden' opnemen als nu Bregkoog en de twee campings samen.

Bregkoog maakt ruimte voor natuur en water, en lichte tijdelijke verblijfsrecreatie. De duinrel vanaf het Maartenhuis wordt doorgezet en krijgt ruim baan in een brede natte vallei van rellen en poelen, die over de Pontweg tot aan polder Waal en Burg loopt. In het natte seizoen wordt hier zoet water vastgehouden, dat in het groeiseizoen naar de behoeftige agrarische productiegebieden wordt geleid.

De campings aan de noordzijde nemen de parkeerfunctie over van het huidige parkeerterrein. Er is zonder noemenswaardige investering ruimte voor alle 360 parkeerplaatsen van de Nikadel plus de 150 van alle parkeerterreintjes in het dorp zelf, die nu De Koog zo'n versteend uiterlijk geven en straks het duin weer in het dorp in beeld brengen. Omdat de capaciteit alleen in piekdrukke geheel wordt gebruikt, is het terrein voor het grootste deel van het jaar gewoon grasveld. De 'lattenschuren' bieden een hoogwaardig overdekt alternatief voor private parkeerterreintjes bij hotels in het dorp, die straks een tuin ervoor in de plaats krijgen.

Het parkeerterrein verandert in een typisch binnenduins landschap, door simpelweg de verharding te verwijderen. De kermis vindt hier nog steeds plaats, de rest van het jaar fungeert het gebied als weelderige 'voortuin' voor De Koog. Door de twee supermarkten die nu achteloos aan de huidige 'achterkant' van het dorp zijn geland, te verplaatsen naar de vrijgekomen parkeerruimten tussen Dorpsstraat en Nikadel kan De Koog naar dit landschap een gezicht maken. Hotel Greenside krijgt echt een 'green side', een mooi uitzicht voor de gasten.

#### Principes en interactie

Bij het ontwerp van dit Vergezicht werden we direct gestuurd door vijf van de zeven principes: koppel schoonheid aan schoonheid; vertrek vanuit natuur en landschap; beweeg mee met de seizoenen; blijf juttten, pionieren en innoveren; ruim op en revitaliseer. Belangrijk was ook dat de locatiekeuze en de ideeën niet alleen uit onze koker komen. De stichting Duindorp en het Ondernemersplatform trokken aan onze bel. In zowel de smaaktest als de Texel Talks werden De Koog en zijn voorland, en de huidige kampeerterreinen rond de Koog laag gewaardeerd en kregen verlandschappelijking en tijdelijkheid veel bijval.



#### Winst, winst en nog eens winst

In Vergezicht De Koog komen duurzaam waterbeheer en duurzaam toerisme bij elkaar. Met deze relatief simpel uit te voeren stoelendans kan op lokaal niveau een enorme ruimtewinst en duurzaamheidsslag worden gemaakt, zowel op gebied van water en natuur als toerisme, zonder dat er maar één bed of parkeerplaats hoeft te worden opgegeven.

Maar er wordt als eerste stap ook winst behaald op een hoger schaalniveau. De bomenkap in het Kamperfoeliebos past in de doelstelling om meer naaldbomen op Texel te verwijderen. Bovendien is Staatsbosbeheer op zoek naar (nog meer) inkomstenbronnen. Het uitbaten van het bos als camping kan een aanzienlijke opbrengst genereren, genoeg om daarin ook de eigenaren van de te verplaatsen campings mee te laten delen. Op deze manier kan op Texel nieuwe natuur en nieuw 'green label'-toerisme worden ontwikkeld door de inbreng van terreinen van Staatsbosbeheer. Het terrein

van de Bregkoog ten slotte maakt deel uit van de binnenduintrandzone. Door stapsgewijs ook andere recreatieterreinen aan te pakken, ontstaat er een natte binnenduintrand, die niet alleen de biodiversiteit in deze zone en de duinen verrijkt, maar ook het watersysteem verduurzaamt en de agrarische sector een toekomst met zoet water garandeert. Er ontstaan nieuwe landschappen, wat weer bijdraagt aan de eigenheid en exclusiviteit van het eiland.



#### Proeftuin voor de hele planeet

Veranderingen komen meestal niet tot stand door beleidstukken, maar door economische en sociale dynamiek, door het spel van vraag en aanbod. Op Planet Texel wordt het draaiboek een succes als het wordt gedragen door (en in de genen gaat zitten van) de Texelaren. Ook de toerist moet het gaan herkennen als meerwaarde van het merk Texel en zich er op zijn eigen, meer kortstondige manier betrokken bij voelen. Het moet duidelijk zijn waar Texel en de Texelaren gezamenlijk naartoe willen en dat moet naar buiten worden gebracht. Een Vergezicht helpt als spiegel bij die bewustwording en als instrument voor die 'marketing'.

Met Texel als miljoenste deel van de aarde is het draaiboek voor dit ene eiland een proeftuin voor de hele planeet geworden: Test it on Texel!

FARO Architecten en la4sale  
Tekst afkomstig uit de catalogus van  
IABR-2014-URBAN BY NATURE



## Het succes van Planet Texel: Van narratief handelingsperspectief naar politiek manifest

Interview met George  
Brugmans, Eric Hercules  
en Dirk Sijmons

Nu ruim anderhalf jaar later kunnen George Brugmans (algemeen directeur IABR), Eric Hercules (wethouder Texel) en Dirk Sijmons (landschapsarchitect, curator IABR-2014) vaststellen dat het IABR-Atelier Planet Texel een groot succes is geworden. Niet alleen heeft het concrete resultaten opgeleverd, deze worden ook breed gedragen en (daarom) op allerlei manieren in de praktijk gebracht. Toch had geen van drie destijds een idee wat het project precies zou opleveren. "Een IABR-Atelier is een vrije culturele ruimte waarin ontwerpend onderzoek wordt ingezet om bestaande opgaven helemaal opnieuw te doordenken en zo tot innovatieve oplossingen te komen. De uitkomst is per definitie ongewis. Het vereist bestuurlijke moed om zo'n traject aan te gaan, en ontwerpers die de diepte in kunnen", aldus Brugmans. Ter gelegenheid van de Master Class komen de drie hoofdrolspelers bijeen om gezamenlijk terug te blikken en lessen te destilleren.

Indira van 't Klooster

——— Waar begon het succes van Planet Texel eigenlijk?

Dirk Sijmons is stellig. "Ik heb in 2008 het boek *Greetings from Europe* gemaakt, een boek over toerisme in Europa. Het thema van IABR-2014 was 'Urban by Nature'. Ik kwam regelmatig op Texel. Het was niet bewust gepland, maar na een gesprek met Eric Hercules die ik min of meer toevallig tegenkwam, viel alles op zijn plaats." George Brugmans was niet meteen overtuigd. "IABR richt zich op de stad, de relatie met Texel was me in eerste instantie niet helemaal helder. Een eiland is geen stad. Maar toen Dirk Texel omschreef als het balkon van Amsterdam in de Waddenzee, viel het op zijn plaats in de context

van ons 'Urban by Nature' verhaal." Eric Hercules herinnert het zich precies. "We zaten met de herinrichting van centrum Den Burg en ik dacht dat het misschien te behandelen was als een soort landschapje. Daarom heb ik Dirk benaderd en Dirk kwam met het plan om heel Texel te onderzoeken. *Planet Texel* bedacht ik als een metafoor, om meer afstand te kunnen nemen, maar ook om het eilandkarakter van Texel te benadrukken. We hadden allerlei ambities, maar ik wist ook: we kunnen dit niet helemaal zelf."

——— Wat kon je niet zelf?

Hercules: "We zijn maar een kleine gemeente, met een grote ambitie, maar weinig mankracht. Een project als dit kan niet binnen gewone 'mensenuren' worden bedacht. Uitvoeren al helemaal niet, dus je moet een slimme manier vinden om speerpunten te formuleren. Dat begon al met de financiering. Uit tien nota's over gerelateerde thema's zoals ruimtelijke ontwikkeling, economie en toerisme, maar ook afval en energie, hebben we het budget bij elkaar gehaald. Dat werd de bijdrage aan de IABR. Daarmee was het geld geregeld, maar dat was feitelijk het minst ingewikkelde aspect. Veel belangrijker was het verbinden van alle mensen die je zou willen betrekken bij dit avontuur. Er was al een geïnteresseerde gemeenschap vanuit de landbouw, de visserij en de wetenschap (NIOZ). Bewoners en ondernemers wilden graag meepraten. Dan is er een begin."

——— Wat was eigenlijk het probleem op Texel?

Hercules: "We hadden niet echt een urgent probleem, maar voor een kleine gemeente veel ambities." Brugmans: "Maar jullie hadden wel ambities die botsten: economie versus ruimtelijke kwaliteit." Sijmons: "Duurzaamheid versus toeristisch product. Windmolens versus landschap. Een van de drijvende krachten was dat ook ondernemers voelden dat er iets moest gebeuren, dat het gevaar bestond dat het toeristisch product Texel slechts begon te worden,

omdat werd ingeteerd op de kwaliteit van het landschap."

——— Welke rol kunnen ontwerpers daarbij spelen?

Brugmans: "De kracht van de ontwerper is verbeelden, verhalen vertellen, reconfigureren, mensen op een lijn krijgen. Een IABR-Atelier werkt wanneer de culturele ruimte denkvrijheid schept voor alle betrokkenen en een inspirerende alliantie rond een opgave ontstaat." Hercules: "Ik zelf was heel gelukkig met de combinaties van de bureaus. Dirk deed de grote lijnen, FARO en la4sale de invulling. Ze zijn heel verschillend. Pepijn Godefroy (la4sale) zoekt de bouwopgave achter de landschappelijke opgave en durft de moeilijke vragen te stellen. Dingen in twijfel te trekken. Jurgen van der Ploeg (FARO) is fantastisch met mensen en het achterhalen van hun ideeën, smaak en behoeften. La4sale had trouwens het beeldkwaliteitplan voor Texel gemaakt en kende het eiland dus al goed."

Er was geen sprake van een 'gewone' ontwerpopdracht voor een gebouw met een heldere taakstelling en een opdrachtgever die precies weet wat hij nodig heeft. Brugmans: "Maar er lag wel een economische, ecologische en maatschappelijke opgave, en juist daar kan ontwerpend onderzoek op ingezet worden. De IABR-methode is misschien moeilijk te omschrijven, maar werkt wel, dat is eerder en elders voldoende gebleken. Het is vrij, maar nooit vrijblijvend, concrete output is een voorwaarde." Het is lastig om even snel uit te leggen aan niet-ontwerpers wat een atelier precies doet, of een biennale, of wat ontwerpend onderzoek is. Dat merkte Hercules ook al snel. "Jullie spreken die ontwerptaal, maar voor mij was dat nieuw. Daar snappen de meeste mensen geen bal van. We wisten natuurlijk ook zelf nog niet waar we aan begonnen. Mensen willen graag zekerheid, maar dat heb je in zo'n proces niet. Onzekerheid is zelfs een belangrijke ontwerpfactor." Brugmans: "En dan gebruiken we ook nog graag woorden als *culturele ruimte* en *sabbatical detour*..."

Hercules: “Om al dat *academisch geleuter* te kunnen bespreken met burgers moet een verhaal worden verteld, waarin iedereen zich herkent, zodat de plannen kunnen landen en worden ingebed in een groter geheel.”

——— Gemeenten komen nu naar Texel om iets te leren. Wat hen bindt, zijn vragen omtrent identiteit, proces, draagvlak – ook al zijn, net als op Texel, de beleidsnota’s en de geformuleerde ambities keurig op orde. Wat gaat er tijdens de Master Class gebeuren?

Brugmans: “Ontwerpers kunnen vragen en wensen van gemeenten opnieuw vormgeven en verbeelden, zodat de opgave beter begrepen wordt. Wat is er nou eigenlijk aan de hand? Wat wil je echt? En wat kun je dan hoe doen?” Sijmons: “Een ontwerp-proces gaat in stappen. Mensen van buiten, beeldkwaliteitplannen – het zijn allemaal bouwstenen in het te (her)ontdekken verhaal.” Hercules: “Als het beeld niet klopt met de werkelijkheid, heb je niets aan beleidsnota’s. De kracht van ontwerpers is om de link tussen beleid en de werkelijkheid te leggen, dat zullen we ook zien in de Master Class.”

——— Wanneer wisten jullie dat *Planet Texel* een succes zou worden?

Hercules lacht: “Vanaf het moment dat Dirk en ik elkaar spraken. Ik heb er vanaf het begin in geloofd.” Dan serieus: “Maar of het politiek lukt, is een ander verhaal. Dat de burgers van Texel er ook in geloofden, bleek pas na een jaar tijdens de bioscoopsessie (de derde publieke bijeenkomst op Texel).” Sijmons: “Dat was het moment waarop we wisten dat hier iets bijzonders aan het gebeuren was – dat stomende debat in de bioscoop. Er waren felle debatten, maar aan het eind van de avond was een gemeenschappelijk doel ontstaan, en een enorm enthousiasme. Iedereen begreep wat de kansen waren en wilde ook dat het zou lukken. De heldere boodschap aan de wethouder was: “Eric, je zorgt toch wel dat deze plannen

doorgaan?!” Toen wist ik: dit gaat goed komen.” Brugmans: “Een tweede moment was de Texel Dag op de biennale in Rotterdam. Drie bussen vol met mensen van Texel. Kopstukken van landelijke organisaties en politiek op de eerste rij die zich committeerden op het podium: *Planet Texel* was van iedereen geworden. Texel stond op een internationaal podium.”

——— Op dat moment waren er de Texel Principes en de vergezichten. Hoe bewijst het zich nu in de praktijk?

Hercules: “De gemeenteraad heeft de principes vastgesteld en inmiddels is er structureel budget om duurzaamheid en het dorp De Koog aan te pakken. Het commitment is unaniem en volledig.” Sijmons: “De Texel Principes zijn als gedachte niet nieuw. Ze komen voort uit de Almere Principes, die weer zijn geïnspireerd op de *Hamburg Principles*, die weer copy-paste zijn van McDonough en Braungart’s *Cradle to Cradle*. Op Texel hebben we er wel een eigen draai aan gegeven. De principes hebben niet alleen betrekking op de ruimtelijke factoren, maar ook op de sociale. Ze bieden een handelingsperspectief, een bewegingsrichting. Ze geven aan wat we willen (niet wat moet) in woorden die bij het eiland horen, zoals Blijf juten, pionieren en innoveren.”

Brugmans richt zich tot Hercules: “Eric, hebben de principes eigenlijk geleid tot versoepeling van de bestaande regelgeving of verandert het jullie dialoog met Den Haag of Rijkswaterstaat?” Hercules: “De principes werken als wonderolie, en er is ontzag en respect voor het feit dat we als eiland met visie te durven denken over de toekomst. Andere overheden (Staatsbosbeheer, Waddenfonds, provincie, Natuurmonumenten) zijn erg gecharmeerd van het proces op Texel. De andere Waddeneilanden spiegelen zich aan de principes, en de marketingafdeling van Staatsbosbeheer kan er mee uit de voeten. Ook intern verandert het de dialoog. De afdeling Beleid heeft de principes in het hart gesloten, bij de afdeling Vergunningen moet het nog

beter landen. In de nota over recreatie en toerisme worden ze verwerkt en de principes zijn een leidraad voor alle beleidsafwegingen.”

——— En nu is Dirk Sijmons benoemd tot Texel’s Adviseur Ruimtelijke Kwaliteit met name gericht op de resultaten van *Planet Texel*. Wat wordt zijn taak?

Sijmons: “Ik wil graag in het proces helpen, niet zeggen hoe iets moet. Op hoofdlijnen. Beleidslijnen leggen naast de bewegingsrichting die we hebben ingezet. De vorm moeten we nog vinden. Ik wil de mensen op inhoud overtuigen.”

Hercules: “Dirk kan gevraagd en ongevraagd, onafhankelijk advies geven. Eilanders zijn nogal eigenzinnig, maar ze zijn niet doof voor goede ideeën. We beseffen dat het eiland nooit af is en dat je moet blijven nadenken over je toekomst. Dirk heeft de kunde om dat denken op gang te houden.”

——— Waar zie je concreet wat zich op Texel heeft afgespeeld?

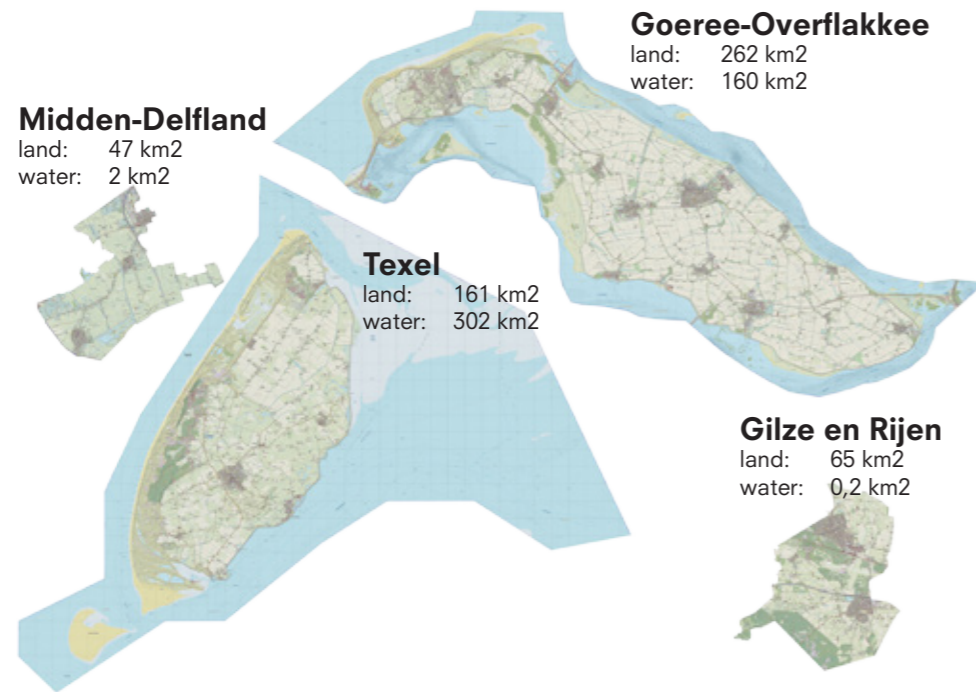
Sijmons: “Er zijn nieuwe allianties en een ander debat.” Hercules: “Plannen voor de dijkversterking Oudeschild zijn inmiddels ingeruild voor een coupure, we verlenen tijdelijke vergunningen in plaats van permanente en er wordt gericht geïnvesteerd in de openbare ruimte.” Sijmons: “TESO verfraait nu het haventerrein, zodat de aankomst op Texel beter past bij de ambities die in de principes zijn verwoord.” Brugmans: “Wat ik zie is een andere vraag, een wethouder met een verhaal, een ander debat in de gemeenteraad. Er zijn allerlei allianties gesloten, in gesprekken en overleggen klinkt overal het nieuwe verhaal.” Sijmons: “De principes percoleren door de samenleving.”

——— Wat kunnen andere gemeenten hier nu van leren?

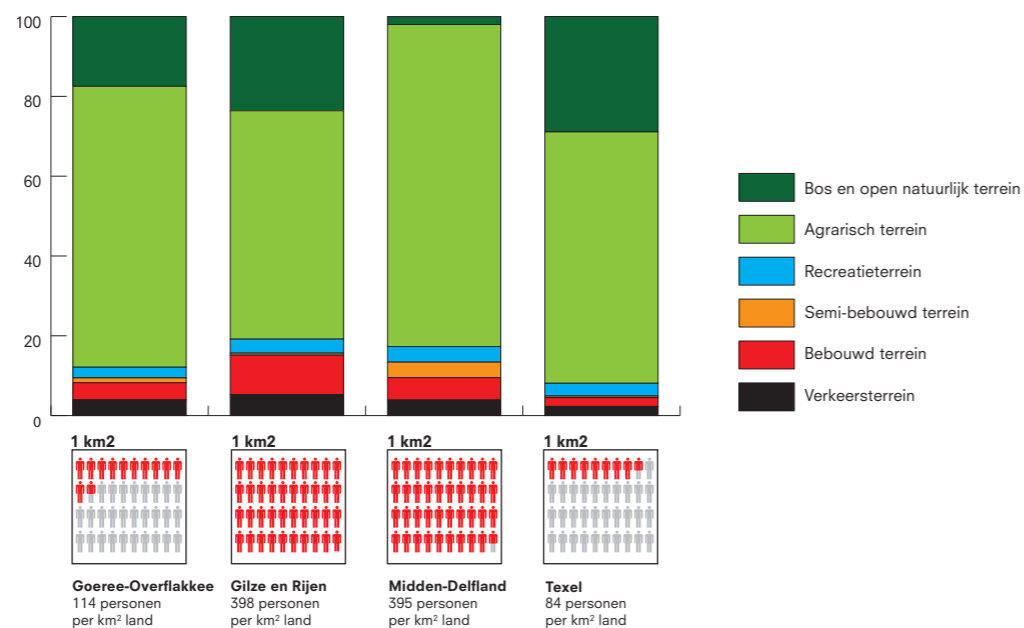
Brugmans: “Dat ontwerpers een handelingsperspectief kunnen bieden voor ruimtelijke en sociale vraagstukken. Dat het bestuur er is om mensen te inspireren. En dat je met de optelsom van die twee de toekomst in kan.” Hercules: “*Planet Texel* was een belangrijke reden om een tweede termijn te ambiëren. Met de uitkomsten en principes wil ik graag verder op het eiland. Ook van andere kant was de vraag: jij hebt de *Planet* en de principes in het leven geroepen, zorg er nog een tijdje voor? Zo is *Planet Texel* niet alleen een logisch verhaal, maar ook een inspirerend politiek manifest geworden.”

# De cases: Gilze en Rijen, Goeree-Overflakkee en Midden-Delfland

Atelier ZZ



Grondgebruik



De cases

## Gilze en Rijen



De gemeente Gilze en Rijen bestaat uit de dorpen Gilze, Hulten, Molenschot en Rijen en heeft ongeveer 27.000 inwoners. De gemeente ligt tussen Breda en Tilburg in. Tussen Gilze in het zuiden en Rijen in het noorden ligt de vliegbasis Gilze-Rijen van de Koninklijke Luchtmacht.

### — Fusie

De gemeente gaat per 1 januari 2016 ambtelijk fuseren met de gemeenten Alpen-Chaam en Baarle-Nassau. De gemeente Gilze en Rijen is voorstander van een bestuurlijke fusie, echter de andere gemeenten staan daar op dit moment iets anders in. Het college wil ter voorbereiding op de bestuurlijke fusie een visie vormen over hoe het toekomstige gemeentehuis of -huizen het best gestalte kan krijgen binnen de nieuw te vormen gemeente. Een gemeentehuis bestaat nu uit een kantoor voor de ambtelijke organisatie, een balie voor gemeentelijke diensten (aanvragen van paspoorten/rijbewijs), een raadszaal voor raadsvergaderingen en/of trouwlocatie. In de kern Baarle-Nassau, Alphen en Rijen staat nu een gemeentehuis. De vraag is of de huidige gemeentehuizen voldoende toekomstbestendig zijn voor de ambtelijke fusie per 1 januari 2016 en op den duur voor een eventuele bestuurlijke fusie. Omdat dit onderwerp gevoelig ligt, is het van belang aan te sluiten bij en op zoek te gaan naar het gemeenschappelijke verhaal dat de drie gemeenten bindt.

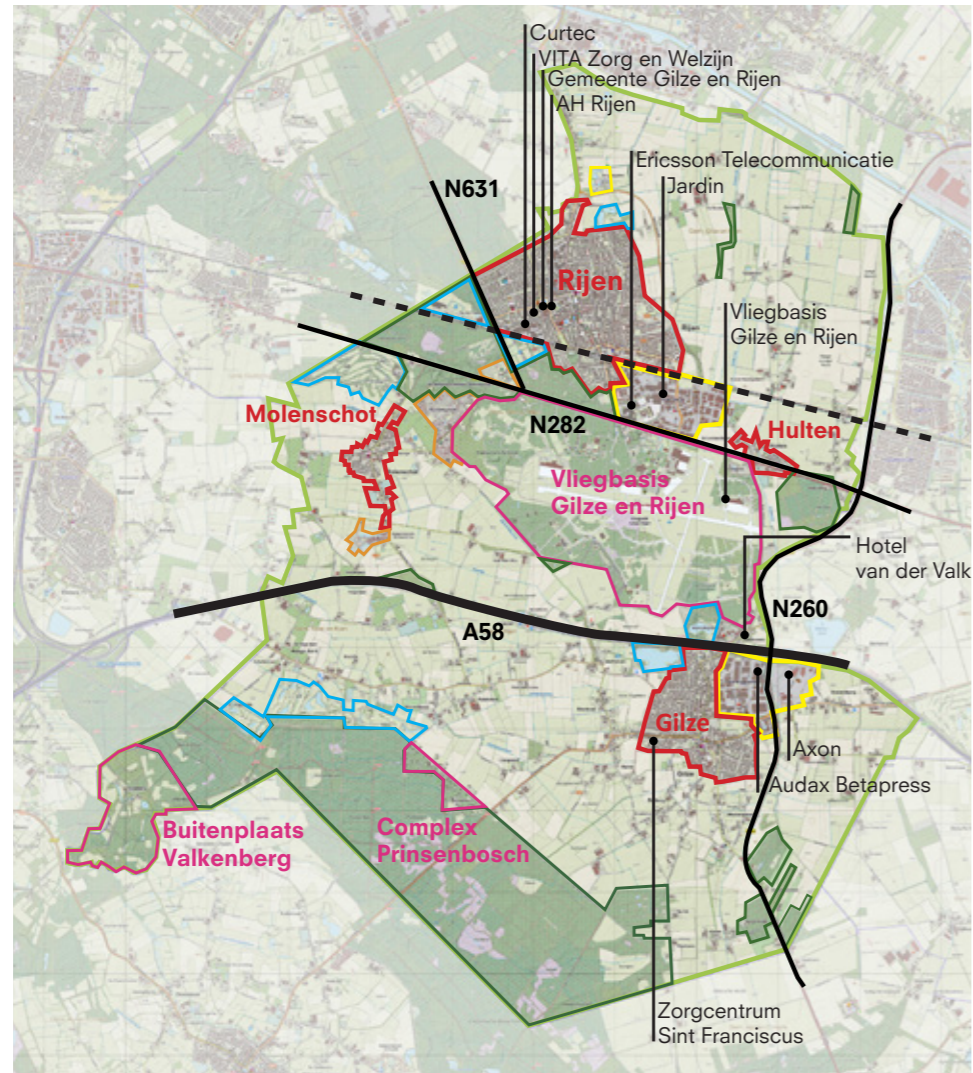
Tot nu toe gaat men ervan uit dat een gemeentehuis bestaat uit twee onderdelen, namelijk een sociaal-maatschappelijk deel (o.a. baliediensten en raadszaal) en een kantoordeel voor de ambtelijke en bestuurlijke organisatie). Het sociaal-maatschappelijk deel betitelen wij als gemeenschapshuis en het kantoordeel betitelen wij als gemeentekantoor. In eerste instantie gaan wij ervan uit dat de gemeenschapshuizen worden gevestigd in de kernen waar nu een gemeentehuis staat. De vraag is of dit de bestaande gemeentehuizen moeten zijn of dat dit gecombineerd kan worden met

andere voorzieningen, zoals bijvoorbeeld cultureel centrum of bibliotheek. Tevens moet worden onderzocht of in de andere kernen ook een dergelijke voorziening gewenst is. Daarnaast gaan wij ervan uit dat het gemeentekantoor ontkoppeld kan worden van de gemeenschapshuizen en dat hiervoor een passende locatie binnen de nieuw te vormen gemeente moet worden gezocht. In eerste instantie gaan wij ervan uit dat het nieuwe gemeentekantoor op bedrijventerrein Midden-Brabant Poort in Gilze gebouwd wordt. Een plek, dat op een knooppunt ligt van mobiliteit (A58 en N260), ecologie (stedelijk versus buitengebied), economie (bedrijventerrein *Midden-Brabant Poort*, Broekackers en Nerhoven) en recreatie (visie Het Gedeeld Landschap). Parallel aan dit traject loopt een burgerinitiatief om de bestaande gemeentehuizen, die eventueel na de fusie niet meer gebruikt worden, te laten herbestemmen en -ontwikkelen. Het nieuwe gemeentekantoor en gemeenschapshuizen moet bijdragen aan een vruchtbare bodem voor uiteindelijke geografische fusie.

### — Recreatieve verbinding

Gilze en Rijen heeft de ambitie om van dit nieuwe gemeentekantoor een plek te maken waar vele lijnen samenkomen. Zo kan het een schakel of zelfs verbindingsstuk zijn in de vele recreatieve schakels die er al zijn (Bavelse Berg, Stichting Koninklijke Luchtmacht Historische Vlucht [vliegbasis Gilze en Rijen], De Groene Kamer (tuincentrum xxl), Vander Valk hotel & Jack's casino) en in die zin worden verbonden aan *Het Gedeelde Landschap*\*. Het gebouw moet ook een gebouw worden dat het duurzame beleid (circulair, wko, energie) van een groene gemeente weerspiegelt.

Gilze en Rijen



Ook kan het een sociale hub worden, waar mensen elkaar graag ontmoeten, niet alleen ambtenaren maar ook burgers, ondernemers, toeristen en toevallige passanten. Zo kan het gebouw een schakel vormen in de diverse recreatieve knooppunten die de gemeente en regio rijk is. De schakels samen kunnen worden gekoppeld aan landschappelijke elementen in het gebied (ecologische verbindingzone, groen, bos, heide). Het gebouw is tevens bedoeld als economisch lucratieve investering: het gebouw zou eventueel in de toekomst kunnen worden verkocht als kantoorpand.

— Casus

De gemeente wil een visie op de toekomstige gemeenschapshuizen en gemeentekantoor voor de nieuw te vormen gemeente. Voor het nieuwe gemeentekantoor is de ambitie om dat het gebouw de identiteit van het gebied en van 'duurzaam' uitdraagt. Maar wat is duurzaam eigenlijk? Welke identiteit bindt de drie gemeenten? En staat het gemeentekantoor wel op de goede plaats? Het voorstel is om in de Master Class twee zaken te koppelen: de zoektocht naar een invulling van het tot nu toe brede, maar daarmee ook onnauwkeurig ongedefinieerde, begrip duurzaam en een nadere verkenning van het programma van eisen voor een gemeentekantoor. De focus

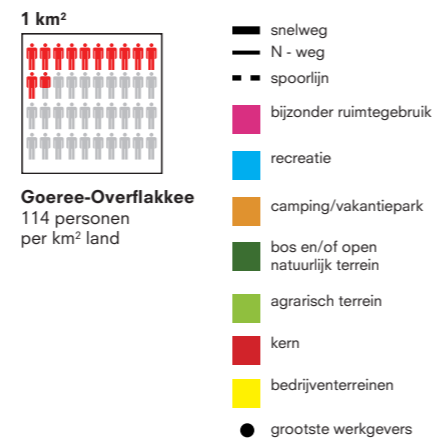
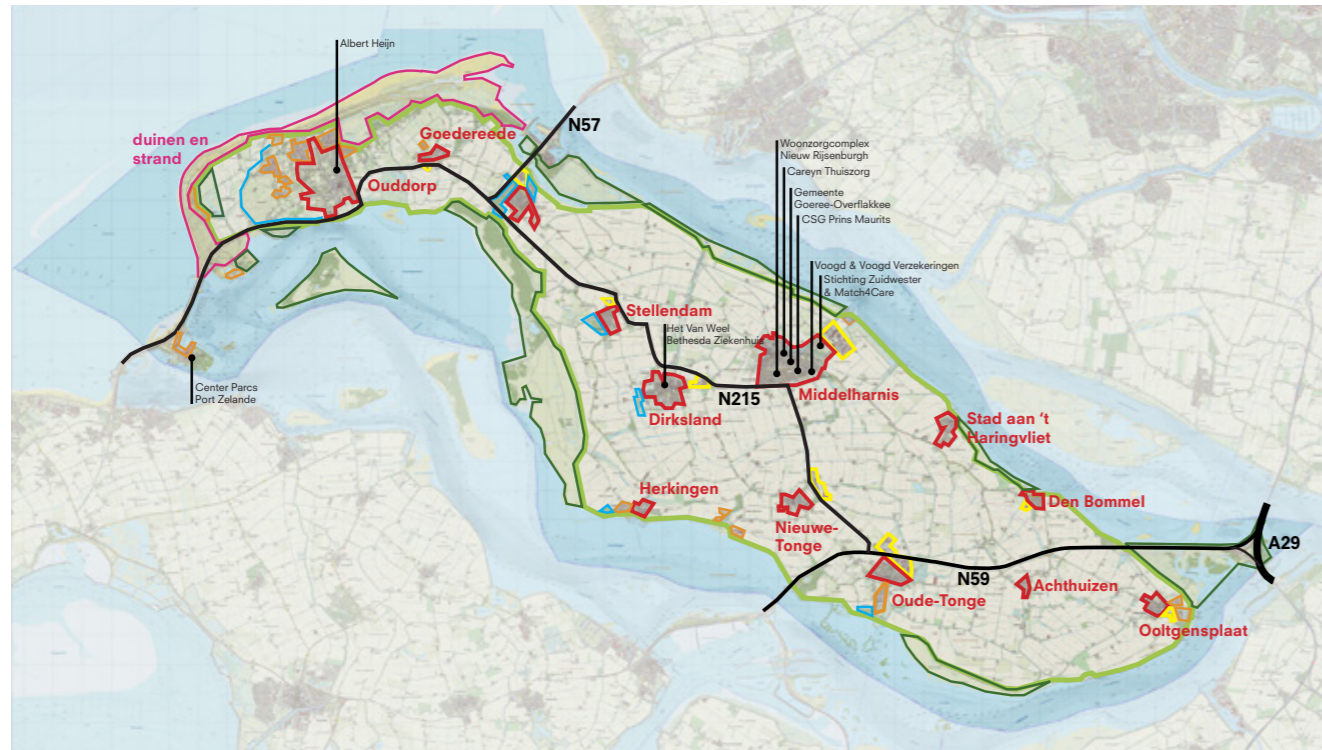
ligt op de relatie tussen de bestaande identiteit van de kernen, de 'nieuwe' gemeenschapshuizen en het nieuwe gemeentekantoor met het landschap als verbindend element. Om het proces goed te laten verlopen moet Gilze en Rijen een helder, waarachtig en breed gedragen vertrekpunt vinden. De gemeente kan tijdens de Master Class een eerste aanzet geven dit vertrekpunt zo helder mogelijk te formuleren en de opgeworpen vragen zo goed mogelijk te beantwoorden.

— Vragen van Gilze en Rijen:

Waar staat de regio voor (ecologisch, economisch en recreatief)? Wat is de identiteit van het gebied (ecologisch, economisch en recreatief)? Wat is de identiteit van de gemeente en zijn kernen? Wat is de identiteit van de toekomstige gemeentelijke organisatie? Waaraan kunnen de gemeenten meten of de beleidsbeslissingen kloppen met deze identiteit? Welke soort duurzaamheid (sociaal, energetisch, ecologisch, economisch en in welke mix) is denkbaar in dit gebied? Waaraan moet het gemeentekantoor voldoen om dit optimaal te verbeelden?

\* Het Gedeelde Landschap is een initiatief van twee stedenbouwkundige bureaus, ondernemers en stakeholders in het tussengebied van de steden Breda en Tilburg. Door studenten van de Academie voor Architectuur en Stedenbouw te Tilburg is samen met verschillende stakeholders een visie ontwikkeld voor het gebied tussen Breda en Tilburg. Het Gedeelde Landschap, gevoed door de dynamiek en energie van lokale ondernemers, probeert kansen, plannen en ideeën een stap verder te brengen zodat iedereen in het Gedeelde Landschap hiervan kan profiteren.

Goeree-Overflakkee



Goeree-Overflakkee



Goeree-Overflakkee is een gemeente met circa 50.000 inwoners. De gemeente is als eiland omsloten door water: de Noordzee, het Haringvliet, het Volkerak-Zoommeer en het Grevelingenmeer. Middelharnis-Sommelsdijk is de grootste plaats, gevolgd door Ouddorp, Dirksland en Oude Tonge. De naam Goeree-Overflakkee wordt in de spreektaal vaak afgekort tot Flakkee en soms ook tot Overflakkee. Tot 1966 bestond het eiland uit 13 gemeenten. In dat jaar zijn de vele plaatsen samengevoegd tot vier: Goedereede, Dirksland, Middelharnis, Oostflakkee. In 2013 zijn deze weer samengevoegd tot één gemeente. Goeree-Overflakkee kenmerkt zich door een afwisselend polderlandschap, met aan de westkant duinen richting de Noordzee. Doordat de zandwallen als erfafscheiding werden gebruikt is een in Nederland uniek landschap ontstaan, het zogeheten schurvelingen (of zandwallen)landschap. Het gebied rondom Ouddorp en Herkingen is een toeristische trekpleister. Rondom de stranden op Goeree-Overflakkee is een populair recreatiegebied ontstaan, waar vooral Duitse toeristen op af komen. Waterrecreatie vindt plaats op de Grevelingen, ten zuiden van Goeree-Overflakkee. Dat gebied wordt vooral gebruikt door sportduikers, surfers en waterskiërs.

—— Toerisme

De toeristische druk op het eiland is groot, niet qua fysieke belasting van toeristen, maar vanwege de belangstelling van grote investeerders om (grootschalige) bungalowparken te bouwen. Tot nu toe is de gemeente daar erg voorzichtig mee. Wel worden nieuwe vakantieparken aangelegd, zoals het nieuwe recreatiepark Strand Resort Ouddorp Duin, waarbij verschillende partijen hebben samengewerkt. Het resort ligt ten noorden van de Vrijheidsweg, ongeveer ter hoogte van het bestaande vakantiepark De Klepperstee en is bijzonder omdat het direct is geïntegreerd in het typische duinlandschap van Goeree.

—— Veranderend gebruik

Niet alleen de omvang van het toerisme neemt toe, ook de aard verandert. Kortverblijf toerisme wordt in toenemende mate vervangen door langverblijf. Dat betekent dat de gemeente meer (tijdelijke, semi-permanente) inwoners krijgt. En die

roeren zich meer en sterker dan de eigen bevolking, die van de druk van het toerisme redelijk heeft weten te profiteren. Toerisme is altijd een sterke motor voor ontwikkelingen geweest. Echter, het grootste deel van de grond van het eiland is bestemd als landbouwgrond. De grootste werkgelegenheid is in de zorg te vinden. Dat maakt het karakter van het eiland hybride.

—— Casus

Goeree-Overflakkee als jonge, nieuwe gemeente heeft haar zaken op het oog uitstekend voor elkaar. Er is actief beleid en een heldere visie op een aantal sleuteldossiers binnen de gemeente, zoals windenergie, toerisme op de kop van het eiland en natuur- en waterbeheer. Er zijn solide contacten met partijen zoals de Provincie Zuid-Holland, Ballast Nedam, het Zuidwestelijke Deltaschap en de buurgemeenten in Zeeland en Zuid-Holland. En er is geld (compensatiegelden o.a.). De gemeente

zoekt nadrukkelijk het snijvlak op van duurzaamheid, economie, toerisme en natuur. Wat betreft de natuur ligt in Goeree-Overflakkee de opgave de kop van Goeree te versterken (denk hierbij aan strandbebouwing, duinbeleving, horeca, wonen en toerisme). De markt (ontwikkelaars) vraagt nu vooral om het toevoegen van bungalowparken. De gemeente zoekt echter naar vormen van verblijfsrecreatie die meer aansluiten bij de behoefte van de recreant en het landschap. Daaraan gekoppeld is de vraag hoe een steviger draagvlak te ontwikkelen voor deze toekomstplannen onder de bevolking.

Aandachtspunt is het ontbreken van duurzame partners als het gaat om ontwikkelingen in de recreatiesector. Het gevaar van *hit & run* is aanwezig, zeker door de grote druk op het eiland om meer grootschalige recreatie te ontwikkelen. De gemeente is dan ook op zoek naar aanscherping van de middelen om dit goed en secuur te kunnen sturen.

———— Dit leidt tot de volgende vragen: Hoe kun je ruimtelijk en economisch differentiëren op het eiland en toch alle burgers laten ‘meeprofiten’? Wat zijn daar de verbindende factoren? Welke grote daden zijn nodig en wat kan daaruit voortvloeien? Wat kunnen leidende principes zijn om de ruimtelijke en economische druk om te buigen naar waardevolle verblijfsgebieden? Wat zijn duurzame verdienmodellen? Wat zijn de werkelijke identiteiten op het eiland? Welke principes kunnen we ontwikkelen om daaraan vorm te geven? Wat zijn handvatten voor duurzaam ruimtelijk-economisch ontwikkelen? Bouwstenen daarin kunnen zijn het centrum van Middelharnis (haven), de Scharrezee en de oostkant van het eiland (als tegenhanger van de Kop).

## Midden-Delfland



Intro: zee van groen  
Midden-Delfland is een gemeente met circa 20.000 inwoners en bestaat uit de kernen Maasland, Schipluiden en Den Hoorn. Midden-Delfland is een oase van groen in dit deel van de zuidelijke Randstad. Aan alle kanten wordt de gemeente omringd door flink verstedelijkte gebieden zoals Rotterdam, Maassluis, Den Haag en Delft. Midden-Delfland is de eerste Nederlandse gemeente die sinds 2008 het Cittaslow-keurmerk mag uitdragen. Dat houdt in dat zij op het gebied van leefomgeving, landschap, streekproducten, gastvrijheid, milieu, infrastructuur, en het behoud van identiteit goed scoort. Midden-Delfland heeft daar hard voor gewerkt en wil dat in stand blijven houden. Er lopen projecten als ‘gras voor glas’, waarbij verspreid liggende niet duurzame glastuinbouw wordt verworven en afgebroken. Vervolgens wordt het land grasland en verpacht/verkocht aan agrarische ondernemers voor beweiding.

———— Achtergrond: het belang van groen

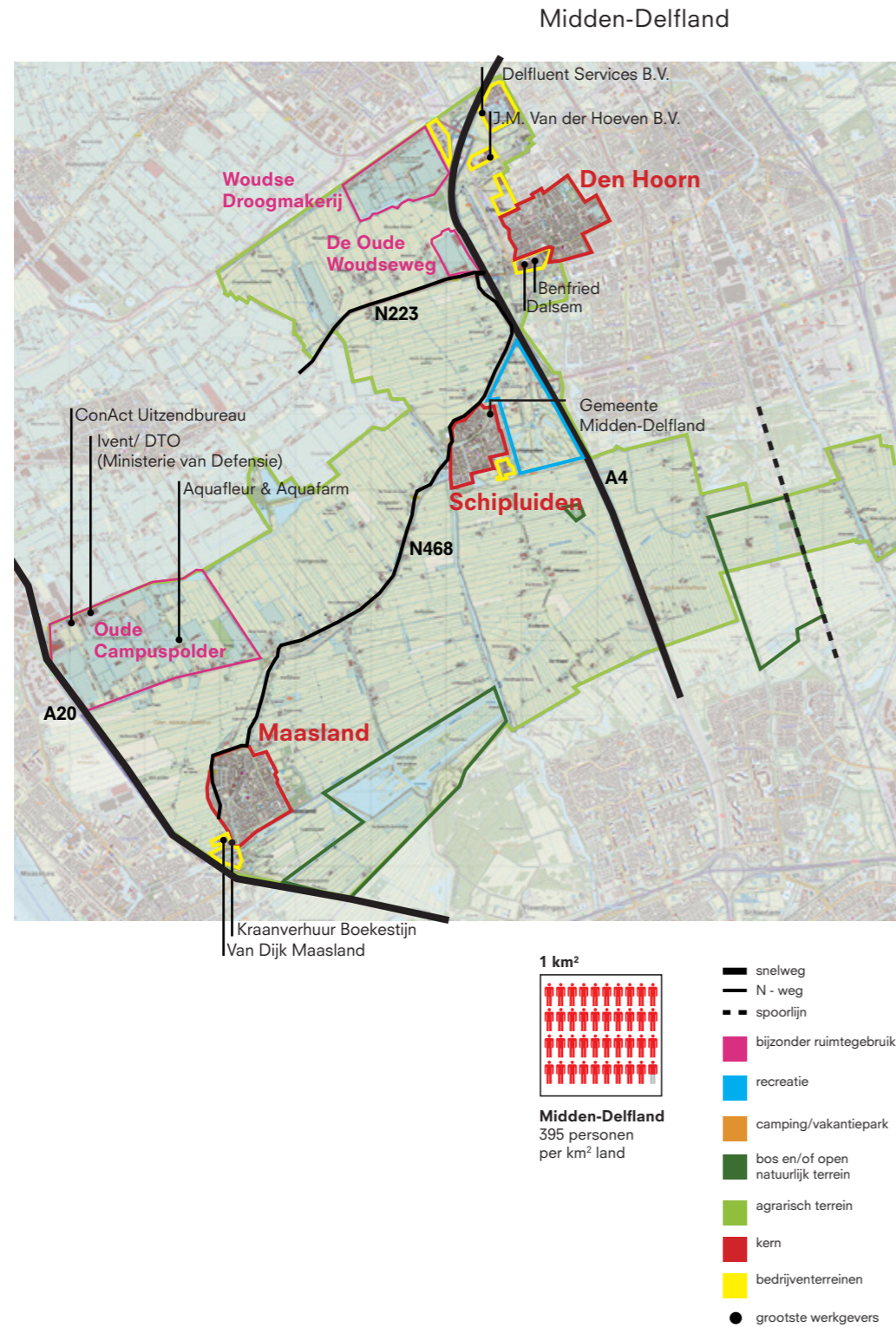
De Atlas voor Gemeenten (editie 2013), waarin de 50 grootste gemeenten van Nederland op 50 punten met elkaar worden vergeleken, benadrukt het belang van groen als belangrijke vestigingsfactor. Dat is voor Midden-Delfland reden om de kwaliteit van het groen verder te versterken en uit te bouwen. Landschapsarchitect Adriaan Geuze zette de waarde van groen en de kwaliteit van Midden-Delfland nog eens extra aan tijdens een uitzending van het VPRO-programma Zomergasten (2015), waarin hij het groengebied tussen Rotterdam, Den Haag en Delft het *Central Park Midden-Delfland* noemt.

Velen zijn het eens dat de kwaliteit in dit gebied het authentieke veenweidelandschap is, met zijn openheid en vergezichten. De aanleg van de doorgetrokken A4 tussen Den Haag en Rotterdam kon niet worden voorkomen maar er zijn adequate maatregelen voor de inpassing in het landschap bedongen (“niet horen, zien of ruiken”). Helemaal schadevrij is het niet. Verdubbeling van de spoorlijn Rotterdam-Delft en de aanleg van de

Blankenburgverbinding vragen wederom offers die het landschap moet brengen voor de economische vooruitgang. Naast de inpassingsmaatregelen heeft de gemeente ook forse bedragen ontvangen voor de zogenaamde kwaliteitsprojecten en flankerende maatregelen (110 hectare natuur erbij, 250 hectare zware natuur realiseren (investeren in weidevogelbeheer), middelen voor groen ondernemen (een grondinstrument en een project duurzaam boer blijven een nieuwe vorm van landbouw)).

———— Veranderend gebruik van het landschap

Lang is gewerkt aan de aanleg van een bufferzone tussen de stadsranden en het agrarisch kerngebied Deze zone is inmiddels deels uitgevoerd. Door veranderde opvattingen en trends is recreëren bij de boer, het kopen van streekproducten en de koppeling tussen dierenzorg en mensenzorg op zorgboerderijen populair. Hierdoor wordt de relatie tussen boerenbedrijf en stadsrand opnieuw gedefinieerd. Dit geldt op een hoger schaalniveau en daarmee ook op het schaalniveau van de casus.



Partijen kunnen door de realisatie van (kleinschalige) voorzieningen het gebied nog aantrekkelijker maken voor toeristen en recreanten. Zo zijn er de afgelopen jaren meerdere hoogwaardige bed & breakfasts gerealiseerd door ondernemers die zich hebben laten inspireren door het gebied. Beslissingen zullen dus altijd de kwaliteit moeten versterken. Maar zo ver is het nog niet. Er dient nog flink geïnvesteerd te worden om Midden-Delfland nog aantrekkelijker te maken. Er is in verband met de aanleg van de A4 35 miljoen beschikbaar gesteld ten behoeve van kwaliteitsverbetering.

— Casus

Midden-Delfland wil in de Master Class de mogelijkheden om de kwaliteiten van Midden-Delfland, in samenhang met het Landschapontwikkelingsperspectief uit 2009, versterken en verder concreet uitwerken. De casus omvat de Westgaag-Oostgaag, een circa drie kilometer stuk provinciale weg, waarlangs diverse projecten liggen. In feite is het een kralensnoer, waarvan de samenhang in kwaliteit, schaal, uitstraling en functie niet sterk is en een flinke verbeterimpuls kan gebruiken. De gemeente is nu op 15 plekken bezig en wil een meer coherente aanpak formuleren. Hierbij is het belangrijk om een juiste balans te vinden tussen ontwikkeling en behoud. De versterking van de recreatieve infrastructuur over het land en het water speelt een ondersteunende rol.

De vraag van Midden-Delfland is hoe de ontwikkelingen/ingrepen in de Oostgaag/Westgaag zijn te 'thematiseren', zodat het proces en het eindresultaat aantrekkelijk zijn voor financiers en gebruikers.

Want wat is het kwaliteitskader waartegen afgewogen wordt? Wat is gebiedskwaliteit? Is compromisloos kwaliteit blijven leveren noodzakelijk voor het voortbestaan van Midden-Delfland? Welke ontwikkeling wil je als gemeente wel, welke niet? En hoe is dat objectief te maken? Hoe kan je kwaliteit deelbaar maken, begrijpelijk maken? Hoe geef je ondernemers voldoende vrijheid om een eigen invulling te geven aan het begrip kwaliteit die past binnen een breed gedragen visie op kwaliteit? Hoe stimuleer je dat het verleden een inspiratiebron is voor nieuwe ontwikkelingen en geen keurslijf wordt of leidt tot het klakkeloos kopiëren van historische voorbeelden? Op zoek naar de bouwstenen voor Midden-Delflandse principes.









# Programma Master Class Ontwerpkracht: Goed rentmeesterschap – toerisme als instrument voor duurzame ruimtelijke ontwikkeling

## 25 november 2015 Excursie langs recente projecten

- 
- 07.30 Vertrek uit Goeree-Overflakkee, Gilze en Rijen en Midden-Delfland (eigen vervoer)
  - 11.00 Aankomst Den Helder; auto aldaar parkeren

---

  - 11.30 Vertrek met de boot
  - 11.50 Aankomst op Texel; hier staat een busje voor vervoer naar Grand Hotel Opduin, Ruijslaan 22, 1796 AD De Koog, [www.opduin.nl](http://www.opduin.nl)
  - 12.15 Inchecken in Grand Hotel Opduin

---

  - 12.45 Vertrek met busje naar Stadhuis Texel, Emmalaan 15, 1791 AT Den Burg
  - 13.00 Aankomst stadhuis, lunch en welkom door wethouder Eric Hercules

---

  - 13.30 Lezing door Pepijn Godefroy, la4sale
  - 14.30 Start excursie langs recente projecten voortkomend uit Projectatelier Planet Texel, onder leiding van Eric Hercules (wethouder gemeente Texel), Pieter de Vries (gemeente Texel) en Pepijn Godefroy. Toelichting op de recente ontwikkelingen.

---

  - 17.00 Borrel, Grand Hotel Opduin
  - 19.00 Diner in Grand Hotel Opduin. Zowel borrel als diner in aanwezigheid van Eric Hercules, Pieter de Vries en waarnemend burgemeester Rinske Kruisinga

---

  - 21.30 Einde officiële programma  
Overnachting in Grand Hotel Opduin

## 26 november 2015 Master Class in Stadhuis Texel, Emmalaan 15, 1791 AT Den Burg

- 
- 7.30 Ontbijt in Grand Hotel Opduin
  - 8.15 Uitchecken en bagage mee.  
Vertrek per bus naar Stadhuis Texel

---

  - 8.30 Ontvangst en koffie; laatste mogelijkheid berichten en mail te checken
  - 9.00 Opening door Indira van 't Klooster (Architectuur Lokaal)
  - 9.15 Keynote van Dirk Sijmons  
– *De lessen van Texel vertaald & De Vraag*

---

  - 10.00 Korte break, presentaties klaarzetten, koffie halen, mail checken etc

---

  - 10.15 Nulmoment: presentatie van de cases door de ontwerpers. Ruimtelijke analyses door Pepijn Godefroy (la4sale) en Jurgen van der Ploeg (FARO)
  - 11.00 Eerste reflectie op cases door Eric Hercules vanuit zijn eerdere IABR-ervaringen Daarna gesprek met deelnemers, Dirk Sijmons en de ontwerpers

---

  - 12.30 Lunch op stadhuis; facultatief wandeling Rondje Hoge Berg

---

  - 14.00 Herijking: verdelen in drie groepen  
Politiek (Eric Hercules)  
Landschap en Identiteit (Pepijn Godefroy)  
Waarden formuleren (Jurgen van der Ploeg)
  - 15.00 Gemeenten afzonderlijk: formuleren >> *Het Antwoord*
  - 16.00 Implementatie nieuwe kennis: plenaire afsluiting, presentatie door de wethouders.  
Welke inzichten zijn opgedaan? Presentatie door bestuurders (3x15 minuten). *Het Antwoord* per casus op de *Vraag van Dirk* en hoe verder na de workshop.  
Reactie van Dirk Sijmons.  
Afsluiting door Indira van 't Klooster

---

  - 17.00 Borrel en stampot in Stadhuis Texel

---

  - 18.30 Vertrek Stadhuis Texel naar de boot met busje
  - 19.00 Vertrek boot naar Den Helder
  - 19.30 Aankomst Den Helder
  - 22.00 Thuis

Deelnemers  
Gemeente Gilze en Rijen:



**Jan Boelhouwer, burgemeester Gilze en Rijen**  
Boelhouwer studeerde psychologie aan de Rijksuniversiteit Groningen en promoveerde in 1984. Na bestuurlijke functies bij de provincie Noord-Brabant, keerde hij in 2008 terug, als vervanger van Aleid Wolfsen, die burgemeester van Utrecht werd. Vanaf 15 december 2010 was hij driekwart jaar waarnemend burgemeester van de gemeente Gilze en Rijen en op 10 oktober 2011 werd hij waarnemend burgemeester in Bernheze. In oktober 2012 keerde hij terug naar Gilze en Rijen als burgemeester.



**Rolph Dols (CDA), wethouder Gilze en Rijen**  
Rolph Dols is wethouder met de portefeuille: Financiën, Belastingen, Verzekeringen, Personeel en organisatie, Inkoopbureau, Burgerzaken en Klantcontactcentrum, Ontwikkeling dienstverlening en digitalisering, Documentaire informatievoorziening, post en archief, Facilitaire zaken / gemeentelijke gebouwen, Automatisering en informatievoorziening, Sociale zaken en re-integratie, Economische zaken en werkgelegenheid, Bedrijfsvestiging en verkoop bedrijfskavels, Markten en standplaatsen, Toerisme en recreatie, Personele aangelegenheden ambtelijke fusie, Milieu en economische aangelegenheden Vliegbasis (w.o. COVM), Coördinatie decentralisaties.



**Willem Starreveld (Kern'75), wethouder Gilze en Rijen**  
Willem Starreveld is sinds 2006 wethouder met de portefeuille: Verkeer & Vervoer, Grondbedrijf en grondzaken algemeen, Ruimtelijke Ontwikkeling & Vergunningverlening, Duurzaam bouwen, Structuurvisie en Woningbouw, -Volkshuisvesting en Collectief Particulier Opdrachtgeverschap, Water en Riolering, Spoor inclusief milieuzaken, Openbaar vervoer en Doelgroepen vervoer zoals Regiotaxi en leerlingenvervoer, Ondergrondse infrastructuur. Hiervoor bekleedde hij diverse managements- en adviesfuncties.



**Jeroen Tolboom**  
Jeroen Tolboom is sinds 2008 projectleider/adviseur Ruimtelijke Ontwikkeling bij de gemeente Gilze en Rijen. Hiervoor was hij werkzaam bij verschillende architectenbureaus: van 2000-2005 projectleider bij Bedaux de Brouwer architecten; van 2005-2006 als project architect/assistent ontwerper bij RDH Architecten; in 2007/2008 bij Van den Hout & Kolen architecten.



**Aletta van der Veen (Kern'75), wethouder Gilze en Rijen**  
Aletta van der Veen is wethouder met de portefeuille: Jeugd, Onderwijs, Sport, Beheer openbare ruimte en Wijk- en buurtbeheer. Zij was van 2010 tot 2014 raadslid.



**Gerard Vlekke**  
Gerard Vlekke is sinds 2012 gemeentesecretaris van de gemeente, algemeen directeur en strategisch adviseur van het College van B&W. Hij is bovendien sinds januari 2014 projectleider Ambtelijke Fusie. Dit betreft de fusie met twee buurgemeenten (Alphen-Chaam en Baarle-Nassau). Ook is hij projectleider van de regionale projecten *Slow Leisure* en *Holland Expat Centre South*. Daarvoor werkte hij bij de gemeente Veldhoven als directeur Stad en Samenleving. Het werkveld had betrekking op Ruimtelijke Ontwikkeling, Maatschappelijke en Stedelijke Ontwikkeling, Technische Ontwikkeling en Beheer Openbare Ruimte. Hij kreeg zijn opleiding o.a. aan de Wageningen Universiteit en Researchcentrum en de Academie voor management.



**Ariane Zwarts (Gemeentebelang), wethouder Gilze en Rijen**  
Ariane Zwarts is wethouder met de portefeuille: Kunst en cultuur, Sociaal culturele centra, Wet Maatschappelijke Ondersteuning, Ouderen en gehandicapten', Maatschappelijk werk, Vrijwilligers en mantelzorgers, Muziek, Bibliotheek, Communicatie algemeen, Burgerparticipatie algemeen en Milieu en duurzaamheid. Zij was eerst raadslid en daarna sinds 2013 fractievoorzitter van Gemeentebelang tot zij in 2014 wethouder werd.

Deelnemers  
Gemeente Goeree-Overflakkee:



**Moniek Bakelaar**  
Moniek Bakelaar is sinds januari 2013 senior adviseur Economische Zaken. Zij is als strategisch adviseur medeverantwoordelijk voor het ontwikkelen en implementeren van economisch beleid (strategisch niveau). Haar huidige projecten zijn o.a.: eilandmarketing Goeree-Overflakkee en de toekomstvisie Goeree-Overflakkee. Hiervoor was ze Hoofd van de afdeling VROM en beleidsadviseur Ruimtelijke Ontwikkeling van de gemeente Oostflakkee. Ze studeerde Nederlands Recht, Staats- en Bestuursrecht en Bestuurskunde aan de Erasmus Universiteit Rotterdam.



**Martine de Jong**  
Martine de Jong is vanaf januari 2013 bestuursassistente van wethouder Van der Vlucht. Hiervoor was zij plaatsvervangend griffier en bestuurssecretaresse van de Gemeente Oostflakkee.



**Astrid Huizenga**  
Astrid Huizenga is bestuursassistente van wethouder Tollenaar. Hiervoor was zij secretaresse bij Volker Wessels Bouw en bij Boender en Maasdam.



**Martijn Hoogmoed**  
Martijn Hoogmoed is vanaf 2013 beleidsadviseur Ruimtelijke ontwikkeling van de gemeente Goeree-Overflakkee. Hiervoor werkte hij als beleidsmedewerker ruimtelijke ontwikkeling bij de gemeente Goedereede en als beleidsmedewerker ruimtelijke ordening bij de gemeente Zundert. Hij is bestuurslid (politiek secretaris) van de ChristenUnie. Hij heeft een bachelor opleiding Ruimtelijke ordening en planologie gevolgd aan de NHTV Breda.



**Erik Roeland**  
Erik Roeland is sinds 2013 beleidsadviseur Economische Zaken bij Gemeente Goeree-Overflakkee. Hiervoor was hij werkzaam als beleidsadviseur en projectleider Economische Ontwikkeling in de gemeente Goedereede. Hij kreeg zijn opleiding aan de Hogeschool NCOI, Projectmanagement, de Bestuursacademie Nederland, Stipo Academy, en studeerde rechten aan de Tilburg University.



**Henk van Steeg**  
Henk van Steeg is sinds januari 2015 Programmamanager bij Gemeente Goeree-Overflakkee. Daarvoor was hij o.a. gemeentesecretaris bij de Gemeente Nederlek en bij de Gemeente Goedereede. Hij studeerde aan de Bestuurschool Zuid-Holland.



**Frans Tollenaar (SGP), wethouder Goeree-Overflakkee**  
Frans Tollenaar is wethouder sinds 2013 met als portefeuille: Economische Zaken, Toerisme, Onderwijs. De gemeente Goeree-Overflakkee is op 1 januari 2012 ontstaan als fusiegemeente van de gemeenten Goedereede, Dirksland, Middelharnis en Oostflakkee. Tollenaar was sinds maart 2010 al wethouder in de gemeente Goedereede. Daarvoor was hij ondermeer wethouder in de gemeente Borsele.



**Arend-Jan van der Vlucht (CDA), wethouder Goeree-Overflakkee**  
Arend-Jan van der Vlucht is sinds 1 januari 2013 wethouder met als portefeuille: Duurzaamheid, Innovatie, Landbouw, Visserij en Gebiedsmarketing. Hiervoor was hij wethouder in de gemeente Goedereede. Van der Vlucht is als ondernemer in het college van B&W gekomen. Zijn ambitie is het om verbindingen te leggen tussen overheid, ondernemers en de samenleving. Samen optrekken en bouwen aan een vitaal, innovatief en duurzaam eiland Goeree-Overflakkee.

Deelnemers  
Gemeente Midden-Delfland:



#### Guido de Bruijn

Vanaf 2011 is Guido de Bruijn senior beleidsmedewerker Ruimtelijke Ordening en Erfgoed van Midden-Delfland. In deze functie beoordeelt hij ruimtelijke plannen, stelt beleidsdocumenten op het gebied van Ruimtelijke Ordening en Erfgoed, en adviseert het College van B&W. Hiervoor was hij beleidsmedewerker Ruimtelijke Ordening en Milieu bij dezelfde gemeente. Eerder was hij o.a. werkzaam bij de gemeente Rotterdam. Hij kreeg zijn opleiding aan de Technische Universiteit Delft.



#### Govert van Oord (OGP), wethouder Midden-Delfland

Govert van Oord is sinds 2014 wethouder met de portefeuille: Midden-Delfland-beleid, inclusief Ruimtelijke ordeningsplannen, Recreatie en Toerisme, Landschapontwikkeling, Follow-up gebiedsvisie, Agrarische zaken, Rijksinfrastructurele projecten, Cultuur en Kunst, Personeel, Organisatie en Dienstverlening. Daarnaast is hij sinds 1990 directeur van Entree Adviesbureau en als zodanig adviseur voor Public Affairs en Strategie-ontwikkeling in Den Haag en Brussel. Hij studeerde af aan de TU Delft als Civiel Ingenieur en werkte lange tijd voor kerkelijke ontwikkelingsorganisaties. Hij richtte in 1974 het Progressief Akkoord Schipluiden (PAK) op. Van 1990 tot 2002 was hij raadslid in de gemeente Schipluiden. Sinds 2007 is hij voorzitter van Open Groen Progressief (OGP). Om ondernemers meer bij Midden-Delfland te betrekken richtte hij samen met andere ondernemers Groen Goud op.



#### Martijn Rens

Martijn Rens is beleidsmedewerker van de afdeling Architectuur en Ruimtelijke ordening van Midden-Delfland. Daarnaast is hij projectleider Locatieontwikkeling en adviseur bij de BMC Advies. Hij studeerde aan de Radboud Universiteit Nijmegen planologie.



#### Hans Verlinde

Hans Verlinde is directeur van de gemeente Midden-Delfland. Hiervoor was hij van 2006 tot 2010 raadslid bij de gemeente Schiedam. Verlinde heeft in zijn portefeuille de Gebiedsvisie, Vitale Dorpen en *Citta Slow*, de ruimtelijke evenknie van Slow Food. Schipluiden is ook de *Slow City* hoofdstad van Nederland. *Cittaslow*, letterlijk langzame stad is een internationaal keurmerk voor gemeenten die op het gebied van leefomgeving, landschap, streekproducten, gastvrijheid, milieu, infrastructuur, cultuurhistorie en behoud van identiteit goed scoren. Deze gemeenten mogen niet meer dan 50.000 inwoners hebben.

Deelnemers  
Gemeente Texel:



#### Eric Hercules (PvdA), wethouder Texel

Eric Hercules is sinds 2010 wethouder met de portefeuille: Volkshuisvesting, Verkeer, Vervoer, Toerisme en economie, Duurzaamheid, Communicatie, Cultuur en musea. Naast zijn

functie als wethouder is hij sinds 1994 directeur en striptekenaar van Complot Uitgevers Texel. Van 2002 tot 2009 was hij raadslid voor de PvdA op Texel. Hij studeerde van 1985 tot 1991 aan de Radboud Universiteit Nijmegen communicatiewetenschap.



#### Rinske Krusinga, waarnemend burgemeester Texel

Rinske Krusinga heeft haar doctoraal Bestuurskunde en Politieke Wetenschappen in 1995 aan de Vrije Universiteit behaald. Daarnaast heeft zij in 1992 de opleiding Bedrijfskunde voor senior managers en ondernemers aan de Hogeschool te Utrecht afgerond en in 1988 de Managementopleiding Hogeschool Nijmegen. Voor zij als waarnemend burgemeester naar Texel ging was ze gedeputeerde in Noord-Holland. Een kleine selectie uit haar vele nevenfuncties: vice-voorzitter North Sea Commission, lid Waddenseaforum, lid Stuurgroep Waddenprovincies, lid Bestuurlijk Platform Delta-programma Wadden en lid IPO Adviescommissie Europa.



#### Pieter de Vries

Pieter de Vries is sinds 2008 beleidsmedewerker van de afdeling Ontwikkeling bij de Gemeente Texel. Daarvoor was hij havenmeester Waddenhaven van 2006 tot 2008. Hij studeerde van 1985 tot 1991 Sociale geografie en Milieukunde aan de Universiteit Utrecht.

Ontwerpers:



#### Dirk Sijmons, Master

Dirk Sijmons studeerde Bouwkunde aan de Technische Universiteit Delft en is een van de drie grondleggers van H+N+S Landschapsarchitecten. Sijmons ontving in 2002 de Rotterdam Maaskantprijs. In 2004 werd hij door de minister van LNV benoemd tot Rijksadviseur voor het Landschap. In 2007 ontving hij de prestigieuze Edgar Donckerprijs voor zijn bijdrage aan de 'waarachtig Nederlandse cultuur'. Hij was in 2014 curator van de IABR-2014-URBAN BY NATURE. Naast zijn werkzaamheden voor de IABR bekleedde hij tot voor kort (oktober 2015) onder andere de leerstoel Landscape Architecture aan de TU Delft.



#### Pepijn Godefroy

Pepijn Godefroy studeerde als landschapsarchitect aan de Wageningen University. In 1998 richtte hij samen met Marieke Timmermans Landscape Architects for SALE (la4sale) op. Hij is gastdocent aan de Academie van Bouwkunst Amsterdam en de Hogeschool Haarlem en geeft daarnaast lezingen aan o.a. de Wageningen University, TU Delft, de Academie van Bouwkunst Amsterdam, Arnhem en Groningen. Daarvoor werkte hij o.a. bij Bureau B+B Stedebouw en Landschapsarchitectuur.



#### Marieke Timmermans

Marieke Timmermans is mede-oprichter van la4sale en is sinds

2009 hoofd van de opleiding Landschapsarchitectuur aan de Academie van Bouwkunst. Sinds 2008 concentreert zij zich als directeur van Indewei BV op bouwontwikkeling in het landschap. Hiervoor werkte ze o.a. bij Bureau B+B Stedebouw en Landschapsarchitectuur. Ze is afstudeermentor bij verschillende opleidingen, geeft gastlessen in binnen- en buitenland en heeft verschillende publicaties op haar naam staan in vakbladen zoals *De Blauwe kamer*, *Oase* en *De Architect*.



#### Jurgen van der Ploeg

Jurgen van der Ploeg is een van de oprichters van FARO Architecten. Als architect is hij geïnteresseerd in Stedenbouw en Research en specialiseerde zich in ontwerp en onderzoek op het grensvlak van architectuur, stedenbouw en duurzaamheid. Zijn focus ligt voornamelijk op transformatie en herstructurering van de bestaande omgeving. Van der Ploeg werkt graag in interdisciplinaire teams met onder anderen landschapsarchitecten, kosten-deskundigen en onderzoekers. Tevens is hij actief als initiator van speciale projecten. Hij initieert en ontwerpt tentoonstellingen, boeken, manifestaties en smaaktesten. Ook is hij op diverse locaties supervisor. Daarnaast is hij columnist bij het blad *Renda*.

Organisatie:



#### Margot de Jager

Margot de Jager studeerde Nederlandse taal- en letterkunde aan de Universiteit van Amsterdam. Daarnaast volgde zij een opleiding schilderen en grafiek aan de Gerrit Rietveldacademie. Naast haar



beeldende activiteiten werkt ze als projectmedewerker bij Architectuur Lokaal, waarbij ze de projectleiders bij de uitvoering van de diverse projecten ondersteunt.

#### Indira van 't Klooster

Indira van 't Klooster studeerde architectuurgeschiedenis aan de Universiteit van Amsterdam en is sinds 2004 werkzaam bij Architectuur Lokaal als senior projectleider. Ze is daar verantwoordelijk voor kennisbevordering op het gebied van architectuur, stedenbouw en architectuurbeleid, en voor de ontwikkeling en implementatie van beleidsinstrumenten bij lokale bestuurders, raadsleden, en andere opdrachtgevers. Sinds maart 2012 is ze ook hoofdredacteur van *A10 new European architecture*. In 2013 schreef ze het boek *REACTIVATE, Vernieuwers van de Nederlandse architectuur*. Daarnaast is ze jurylid van diverse prijzen en prijsvragen in binnen- en buitenland, en spreker op bijeenkomsten in heel Europa.



#### Vincent Kompier

Vincent Kompier werkt sinds 1994 in het veld van ruimtelijke ordening en onderzoek. Hij is sinds 2015 werkzaam als projectleider bij Architectuur Lokaal. Hij studeerde Planologie & Demografie aan de Universiteit van Amsterdam. Tussen 2008 en 2014 woonde hij in Berlijn, waar hij zich verdiepte in de stedelijke ontwikkeling en zich specialiseerde in stadsontwikkeling van onderop, tijdelijkheid ten tijde van crisis, collectief particulier opdrachtgeverschap, stadsontwikkeling en toerisme. Op dit moment werkt hij aan een onderzoek naar nieuwe kleinschalige woonvormen voor toekomstige ouderen.

Architectuur Lokaal organiseert in opdracht van de Internationale Architectuur Biennale Rotterdam (IABR) een serie Master Classes Ontwerpkraft voor bestuurders. Centraal staat steeds de inzet van ontwerpkraft bij de lokale en regionale opgaven.

Uitgangspunt van de Master Class, 'Goed Rentmeesterschap – toerisme als instrument voor duurzame ruimtelijke ontwikkeling', zijn de resultaten van het IABR-Projectatelier *Planet Texel*; een samenwerking van de IABR en de gemeente Texel, en onderdeel van IABR-2014-URBAN BY NATURE.

**Master**

Dirk Sijmons (curator van IABR-2014, adviseur Ruimtelijke Kwaliteit gemeente Texel)

**Chef d'équipe**

Eric Hercules (wethouder Toerisme, Duurzaamheid en Ruimtelijke Ordening gemeente Texel)

**Ontwerpbureaus**

la4sale (Pepijn Godefroy en Marieke Timmermans), FARO Architecten (Jurgen van der Ploeg)

**Deelnemende gemeenten**

Gilze en Rijen, Goeree-Overflakkee en Midden-Delfland

**Tekstbijdrage p.18 tot en met p.27**

Vincent Kompier (Architectuur Lokaal)

**Organisatie**

Indira van 't Klooster en Margot de Jager (Architectuur Lokaal)

In 2016 vinden de volgende twee Master Classes plaats, voortbouwend op de voorstellen en resultaten van de IABR-Ateliers in het kader van IABR-2014-URBAN BY NATURE en IABR-2016-THE NEXT ECONOMY.

De Master Classes Ontwerpkraft worden georganiseerd in het kader van 'Werken aan Ontwerpkraft – Actieagenda Architectuur en Ruimtelijke Ontwerp' (AAARO) van het Ministerie van Infrastructuur en Milieu en de Opdrachtgeversschool van Architectuur Lokaal, met financiële steun van het Stimuleringsfonds Creatieve Industrie.

**Grafisch ontwerp**

Inedition

**Print**

Spinhex & Industrie

**Oplage**

50 ex

© 2015

ARCHITECTUUR  
LOKAAL

IABR-

ATELIER ↯↯

Gemeente Texel .txl



stimuleringsfonds  
creatieve industrie

“Een IABR–Atelier is een vrije culturele ruimte waarin ontwerpend onderzoek wordt ingezet om bestaande opgaven helemaal opnieuw te doordenken en zo tot innovatieve oplossingen te komen. De uitkomst is per definitie ongewis. Het vereist bestuurlijke moed om zo’n traject aan te gaan, en ontwerpers die de diepte in kunnen”, aldus George Brugmans, algemeen directeur IABR.

Om de lessen van IABR-2014-URBAN BY NATURE breder te verspreiden hebben IABR en Architectuur Lokaal een reeks master classes voor bestuurders georganiseerd. Atelier Planet Texel is in het afgelopen anderhalf jaar een groot succes geworden. Niet alleen heeft het Atelier concrete resultaten opgeleverd, deze worden ook breed gedragen en (daarom) op allerlei manieren in de praktijk gebracht. De gemeenten Gilze en Rijen, Goeree-Overflakkee en Midden-Delfland hebben de uitdaging aangenomen om hun eigen, aan toerisme, ruimtelijke ontwikkeling en economie gerelateerde casus voor te leggen aan Master Dirk Sijmons, die bijgestaan zal worden door FARO architecten en la4sale.

Op 25 en 26 november 2015 komen wethouders en burgemeesters van de drie gemeenten naar Texel om samen met de ontwerpers de mogelijkheden voor ontwerp te onderzoeken.